



Vaše značka:

Ze dne: 08. 04. 2022

Č. j.: MULTM/0031467/22/KST/ECh

Sp. zn.: MULTM/0027442/22/KST/ECh

Vyřizuje: Bc. Martina Skoková

Telefon: +420 416 916 206

E-mail: martina.skokova@litomerice.cz

Litoměřice 25. 04. 2022

**Odpověď na žádost o informace podle zákona č. 106/1999 Sb., o svobodném přístupu k informacím, ve znění pozdějších předpisů**

Vážený pane,

dne 08.04.2022 byla na Městský úřad Litoměřice doručena Vaše žádost podaná dle zákona č. 106/1999 Sb., o svobodném přístupu k informacím, ve znění pozdějších předpisů (dále jen „zákon o informacích“), týkající se poskytnutí následujících informací:

Požadované informace:

Žádám vás o informace ke stavbě – „rekonstrukce osvětlení a kamerového systému“ parku Václava Havla v centru Litoměřic, umístěné mimo jiné na p.p.č. 690/1 a 695 v k.ú. Litoměřice.

Žádám vás o sdělení, zda byla tato stavba povolena stavebním úřadem a tedy žádám o zaslání předmětných povolení v kopii a to včetně závazných stanovisek této stavby se týkající.

Poskytnuté informace:

Stavební úřad Městský úřad Litoměřice vydal územní souhlas s umístěním stavby „úprava VO v parku Václava Havla“. Kopii územního souhlasu a závazného stanoviska Vám zasíláme v příloze.

S pozdravem

**Bc. Martina Skoková**  
vedoucí odboru KSaT

1 | 1



Sp.zn.: SU/0081097/21/Du  
Č.j.: MULTM/0086015/21/SÚ/JDu

VYPRAVENO DNE: ..... - 3. 12. 2021

Vyřizuje: Ducká Jaroslava  
Telefon: 416 916 417  
E-mail: Jaroslava.ducka@litomerice.cz

Datum: 2.12.2021

## ÚZEMNÍ SOUHLAS

Stavební úřad Městský úřad Litoměřice, jako stavební úřad příslušný podle § 13 odst.1 písm. c) zákona č. 183/2006 Sb., o územním plánování a stavebním řádu (stavební zákon), ve znění pozdějších předpisů (dále jen "stavební zákon"), posoudil podle § 96 odst. 1, 2 a 4 stavebního zákona záměr umístění stavby, který dne 11.11.2021 oznámilo Město Litoměřice, IČO 00263958, Mírové náměstí 15/7, 412 01 Litoměřice, kterého zastupuje Ing. Jan Kollár, IČO 03479447, Podviní 85, 412 01 Trnovany (dále jen "oznamovatel"), a na základě tohoto posouzení podle § 96 odst. 4 stavebního zákona a § 15a vyhlášky č. 503/2006 Sb., o podrobnější úpravě územního rozhodování, územního opatření a stavebního řádu

**v y d á v á ú z e m n í s o u h l a s**

s umístěním stavby:

**„úprava VO v parku Václava Havla“**

(dále jen "stavba") na části pozemku parc. č. 690/1 (zastavěná plocha a nádvoří), parc. č. 690/2 (zastavěná plocha a nádvoří), parc. č. 696 (ostatní plocha), parc. č. 703 (ostatní plocha), parc. č. 702 (zastavěná plocha a nádvoří), parc. č. 707 (ostatní plocha), parc. č. 701 (ostatní plocha), parc. č. 697 (zastavěná plocha a nádvoří), parc. č. 700 (zastavěná plocha a nádvoří), parc. č. 699 (zastavěná plocha a nádvoří), parc. č. 698 (zastavěná plocha a nádvoří), parc. č. 691 (ostatní plocha), parc. č. 695 (zastavěná plocha a nádvoří) v katastrálním území Litoměřice.

Druh a účel umísťované stavby:

V parku Václava Havla je stávající rozvod VO včetně stávajících osvětlovacích těles. Přípojným bodem je stávající rozváděč VO (RVO), který je umístěn v šachtě na pozemku parc. č. 690/1 (u vstupu do parku od parkoviště U Hvězdárny). Tento rozváděč bude vyměněn. Stávající volně stojící lampy VO budou vyměněny za nové typu Green Park-20W A LED YARD LIGHT na samostatných typových stožárech s montážní výškou 4,8 m a budou k nim nataženy nové kabely NN pro VO. Stávající osvětlovací tělesa hradeb (zemní a zabudované do hradeb) budou ponechány, s přepojením na nové kabely VO.

Nový zemní kabel NN pro VO je navržen v několika trasách:

trasa 1 - z vyměněného RVO bude vyveden nový zemní kabel NN pro VO typu CYKY-J 4x10mm<sup>2</sup>, který bude uložen po pozemcích investora v zeleni podél vyštěrkovaný chodníčků směrem k nové lampě VO ozn. v situačním výkresu jako č. 1, kde bude smyčkově zapojen a dále bude pokračovat k lampám č. 2, 3, 4 a 5, ve kterých bude rovněž smyčkově zapojen. Od lampy č.5 bude dále kabel uložen ke stávající lampě s34 umístěné ve vrcholu dřevěné konstrukce s lavičkami. Z konstrukce bude vytažen stávající kabel VO a v uvolněném prostoru bude ke světlu protažen nový kabel, který bude v lampě smyčkově zapojen a sveden zpět v konstrukci do země a dále bude veden přes lampu č.6 se smyčkovým připojením zpět do nového RVO, kde bude zapojen na samostatném jističi. Délka trasy bude 255 m.

trasa 2 - z vyměněného RVO bude vyveden nový zemní kabel NN pro VO typu CYKY-J 4x10mm<sup>2</sup>, který bude uložen po pozemcích investora v zeleni podél vyštěrkovaných chodníčků směrem k nové lampě VO ozn. v situačním výkresu jako č. 7 (téměř až k lampě č. 4 v souběhu - v jedné kabelové rýze s novým kabelem - viz předchozí bod výše), kde bude smyčkově zapojen a dále bude pokračovat k zemnímu svítidlu č. 8z (typ svítidla bude vybrán investorem), které bude nasvětlovat bistu Václava Havla. Dále bude kabel smyčkově pokračovat přes lampy VO č. 9-16 zpět do nového RVO, kde bude zapojen na samostatném jističi. Trasa kabelu bude vedena primárně v zeleni podél chodníčků. Délka trasy bude 390 m.

trasa 3 - z vyměněného RVO bude vyveden nový zemní kabel NN pro VO typu CYKY-J 4x10mm<sup>2</sup>, který bude uložen podél hradeb směrem k pozemku parc. č. 691 po pozemcích investora a smyčkově bude postupně zapojen ve stávajících zemních osvětlovacích bodech č. s1z – s17z (pouze světlo s7v je vsazeno do hradbové zdi). Délka trasy bude 79 m.

trasa 4 - z vyměněného RVO bude vyveden nový zemní kabel NN pro VO typu CYKY-J 4x10mm<sup>2</sup>, který bude uložen v kabelové rýze vykopané již v rámci trasy č.2 - okolo nové lampy č. 16,15 a dále pak směrem k lampě č. 13. V úseku mezi lampami č. 15 a 14 bude kabel smyčkově zapojen ve stávajících světlech č. s18v, s19v a s20v vsazených do hradbové zdi. Dále pak bude uložen v kabelové rýze vykopané již v rámci trasy č.2 - okolo nové lampy č. 14, poté bude kabel veden ke stávajícímu světlu s21v vsazeném ve schodišťové zdi, ve kterém bude kabel zapojen. Dále bude pokračovat stávající kabel. Délka trasy bude 87 m.

#### Umístění stavby na pozemku:

- Kabely budou umístěny dle situačního výkresu v měřítku 1:250.

#### Určení prostorového řešení stavby:

Uložení kabelů bude v zemi dle vzorových řezů kabelovou trasou. Pro kabely VO bude hloubka uložení (krytí) ve volném terénu 0,7 m. V celé trase budou kabely NN uloženy do PVC chrániček Kopoflex pr. 40mm (konce chráničky utěsněny proti vniknutí vody). Kabely budou v celé trase označeny výstražnou páskou. Zásyp kabelové rýhy bude proved ve volném terénu prosátou zeminou (zbavenou těžkých a ostrých předmětů).

Záměr splňuje všechny podmínky podle § 96 odst. 1, 2 a § 90 stavebního zákona.

#### Upozornění

Před zahájením výkopových prací požádá investor dotčené správce inženýrských sítí o přesné vytyčení jejich zařízení a splní jimi dané podmínky pro provádění stavby v ochranných pásmech. Stavba bude užívána na základě kolaudačního souhlasu.

**Poučení:**

Územní souhlas se doručuje oznamovateli spolu s ověřeným situačním výkresem. Dále se doručuje vlastníkovvi pozemku nebo stavby, pokud není oznamovatelem, osobám, jejichž vlastnické nebo jiné věcné právo k sousedním stavbám anebo sousedním pozemkům nebo stavbám na nich, může být umístěním stavebního záměru přímo dotčeno, dotčeným orgánům, a jde-li o stavbu podle § 15 nebo 16 stavebního zákona, také stavebnímu úřadu příslušnému k povolení stavby.

Územní souhlas platí 2 roky ode dne jeho vydání. Dobu platnosti územního souhlasu nelze prodloužit. Územní souhlas lze změnit územním souhlasem nebo územním rozhodnutím. Územní souhlas nepozbývá platnosti v případech podle § 96 odst. 9 stavebního zákona.

Městský úřad  
Litoměřice  
Stavební úřad -6-



Jaroslava Dučka

oprávněná úřední osoba stavebního úřadu

**Poplatek:**

Správní poplatek podle zákona č. 634/2004 Sb., o správních poplatcích, ve znění pozdějších předpisů se nevyměřuje.

**Příloha**

ověřený situační výkres

**Obdrží:**

zástupce žadatele (doručenky)

Ing. Jan Kollár, Podviní č.p. 85, Trnovany, 412 01 Litoměřice 1 + příloha

ostatní účastníci (doručenky)

Agentura ochrany přírody a krajiny České republiky, IDDS: dkkdkdj

ČEZ Distribuce, a. s., IDDS: v95uqfy

Státní oblastní archiv v Litoměřicích, IDDS: 3gnaiva

DO

Městský úřad Litoměřice, odbor školství, kultury, sportu a památkové péče, Pekařská č.p. 114/2, Litoměřice-Předměstí, 412 01 Litoměřice 1

Městský úřad Litoměřice, odbor životního prostředí, Pekařská č.p. 114/2, Předměstí, 412 01 Litoměřice 1

spis



Městský úřad Litoměřice  
odbor školství, kultury, sportu a památkové péče

Litoměřice

Vaše značka:

Ze dne:

č. j.: MULTM/0073469/21/ŠKAS/IHo/169

Sp. zn.: 0059915/21/SKAS/IHo/169

Město Litoměřice

IČO 00263958

Mírové náměstí č.p. 15/7

Litoměřice-Město

412 01 Litoměřice 1

Vyřizuje: Ivona Hohenbergerová

Telefon: +420 416 916 183

E-mail: ivona.hohenbergerova@litomerice.cz

Litoměřice 22.10.2021

## ZÁVAZNÉ STANOVISKO

### Závazná část:

Městský úřad Litoměřice, odbor školství, kultury, sportu a památkové péče (dále jen „MěÚ Litoměřice OŠKSaPP“), jako obec s rozšířenou působností podle ust. § 3 písm. b), zák. č. 314/2002 Sb. o stanovení obcí s pověřeným obecním úřadem a stanovení obcí s rozšířenou působností ve znění pozdějších předpisů, jako věcně a místně příslušný správní orgán ve smyslu ustanovení §§ 10 a 11 odst. 1 zákona č. 500/2004 Sb., správní řád ve znění pozdějších předpisů (dále jen „správní řád“) a jako příslušný orgán státní památkové péče ve smyslu ustanovení § 29 odst. 2 písm. b) zák. č. 20/1987 Sb. o státní památkové péči ve znění pozdějších předpisů (dále jen „zákon o státní památkové péči“), obdržel dne 27.8.2021 žádost žadatele, kterým je

**Město Litoměřice, IČO 00263958, Mírové náměstí č.p. 15/7, Litoměřice-Město, 412 01 Litoměřice 1, v zastoupení starostou Mgr. Ladislavem Chlupáčem**

**kterého zastupuje Ing. Jan Kollár, IČO 03479447, Podviní č.p. 85, Trnovany, 412 01 Litoměřice 1**

o vydání závazného stanoviska § 14 odst. 1 a 2 zákona o státní památkové péči ve věci:

**oprava/výměna veřejného osvětlení dle projektové dokumentace "úprava VO v parku Václava Havla v Litoměřicích", vypracoval Ing. Jan Kollár v 08/2021 na pozemcích v k. ú. Litoměřice parc. č. 690/2, 695, 696, 697, 698, 699, 700, 701, 702, 703, 707 a na pozemcích parc. č. 690/1 a 691, které jsou součástí nemovité kulturní památky městské opevnění, rejstříkové číslo 46475/5-4742, pozemky parku se nacházejí na území Městské památkové rezervace Litoměřice (rejstříkové číslo 1035), stanovené výnosem ministerstva kultury ČR ze dne 27. října 1978 č.j. 22 260/78 o prohlášení historického jádra města Litoměřice za památkovou rezervaci,**

Záměr předpokládá:

- úpravu veřejného osvětlení (dále jen „VO“) včetně částečná výměna osvětlovacích těles a nové kabelové rozvody v celém rozsahu,
- výměnu rozvaděče veřejného osvětlení (dále jen „RVO“),

Městský úřad Litoměřice  
Mírové náměstí 15/7  
412 01 Litoměřice

epodatelna@litomerice.cz  
ID datové schránky: tpebfnu  
www.litomerice.cz

T: 416 916 111  
IČO: 263958  
DIČ: CZ00263958

- nové rozvody kabelů rozdělené na 4 trasy – 2 trasy včetně výměny lamp VO s položením nových zemních kabelů NN a zemních drátů umístěných v zeleni podél chodníků; 2 trasy s položením nových zemních kabelů NN a zemních drátů umístěných podél hradeb či v zeleni podél chodníků, ponechány stávající osvětlovací body

MěÚ Litoměřice OŠK SaPP vydává v této věci podle § 14, odst. 2 v souladu s § 14 odst. 3, § 44a odst. 3 zákona o státní památkové péči a podle ust. § 149 a § 136 správní řád toto

### **závazné stanovisko**

provedení záměru: **oprava/výměna veřejného osvětlení dle projektové dokumentace "úprava VO v parku Václava Havla v Litoměřicích", vypracoval Ing. Jan Kollár v 08/2021 na pozemcích v k. ú. Litoměřice parc. č. 690/2, 695, 696, 697, 698, 699, 700, 701, 702, 703, 707 a na pozemcích parc. č. 690/1 a 691 je z hlediska zájmů státní památkové péče **přípustné** při dodržení stanovené podmínky:**

- v rámci tohoto záměru bude provedena výměna stožárů veřejného osvětlení u domu kultury směrem do parku (dva kusy) a ve středu parkoviště (jeden kus), viz příloha.

### **Odůvodnění:**

Pozemky parc. č. 690/1 a 691, které jsou součástí nemovité kulturní památky městské opevnění, rejstříkové číslo 46475/5-4742, pozemky parku (parc. č. 690/1, 690/2, 691, 695, 696, 697, 698, 699, 700, 701, 702, 703, 707) se nacházejí na území městské památkové rezervace chráněná státem ve smyslu zákona o státní památkové péči, která je evidována v Ústředním seznamu kulturních památek ČR pod rejstříkovým číslem 1035 a prohlášena památkou Výnosem MK ČSR čj. 22.260/78-VI/1 o prohlášení historického jádra města Litoměřic za památkovou rezervaci ze dne 27.10.1978 s platností od dne 27.10.1978. Proto je nutné k jakýmkoliv stavebním změnám či úpravám si předem, ve smyslu zákona o státní památkové péči, vyžádat závazné stanovisko příslušného orgánu státní památkové péče.

Dne 27. 8. 2021 obdržel pověřený správní orgán státní památkové péče žádost o vydání závazného stanoviska k výše uvedenému záměru.

K žádosti byla přiložena projektová dokumentace sestávající se z Textové části (16 str. + 3 přílohy) a grafické části – 2x situace: C.2 katastrální situační výkres (M1:250) a C.3 celkový koordinační výkres (M1:250) a katalogový list svítidla.

Podle ust. § 14 odst. 6 zákona o státní památkové péči byla dne 31. 8. 2021 předložená žádost zaslána na Národní památkový ústav územní odborné pracoviště v Ústí nad Labem (dále jen „NPÚ ÚOP Ústí n. L“) k písemnému vyjádření. Pověřený správní orgán obdržel odborné vyjádření dne 21. 9. 2021 pod čj. NPÚ-351/40904/2021 ze dne 20. 9. 2021, kde je proveden popis objektu a dané lokality a konstatování, že na základě prostudování předložených podkladů a znalosti situace, realizace prací dle předložené žádosti není v rozporu se zájmem na ochranu výše uvedených kulturně historických hodnot.

Po prostudování písemného vyjádření odborné organizace státní památkové péče pověřený správní orgán došel k závěru, že není řešena nadzemní část záměru, písemné vyjádření se zabývá pouze novými rozvody.

V rámci výměn osvětlovacích těles, které jsou v současnosti řešeny stojánkovými typy mají být nahrazeny stožáry veřejného osvětlení s novodobými lampami v barvě tmavě šedé. Na severní straně parku je směrem od západu parkoviště, vstup z ulice Na Valech mezi kulturním domem a areálem školy a dům kultury. Parkoviště je přístupné jak z parku, tak i podél areálu školy.

Přímo u domu kultury směrem do parku se nachází dva stožáry veřejného osvětlení novodobého typu se stožáry ze zinku/hliníku, dále stejný typ je použit ve středu parkoviště, na jeho kraji u plotu areálu kostela sv. Vojtěcha je použito stožárové veřejné osvětlení historizujícího typu v barvě tmavě zelené. Podél areálu školy u přístupu k parkovišti jsou opět užity dva stožáry veřejného osvětlení novodobého typu, na objektu tělocvičny v areálu školy jsou použity již už historizující svítidla, která pokračují dál do ulice Vojtěšská.

Pověřený správní orgán proto doplnil do závazného stanoviska podmínku, která je uvedena v závazné části. Podél areálu školy nebude požadována výměna stožárů veřejného osvětlení, protože na ně plynule navazuje veřejné osvětlení před hlavním průčelím školy a dále v ulici Na Valech.

Závazné stanovisko správních orgánů musí vycházet ze spolehlivě zjištěného stavu věci a ke splnění účelu řízení pověřený správní orgán dle ust. 49 odst. 1 zákona č. 500/2004 Sb., správní řád nařídil na 12. 10. 2021 ústní jednání. Účastník byl seznámen se spisovým materiálem, s podklady pro vydání závazného stanoviska, byl upozorněn, že má možnost uplatňovat připomínky a návrhy, podávat důkazy a vyjadřovat se ke skutečnostem a důkazům, což může být uvedeno v zápisu tohoto protokolu. Účastník se k tomu vyjádřil, citace: „*S navrhovanou výměnou tří dalších světel souhlasíme.*“, konec citace

Pověřený správní orgán poté vyrozuměl účastníka řízení o skončení dokazování, s tím že po ústním jednání, na kterém se účastník řízení seznámil s podklady pro závazné stanovisko a byla mu dána možnost vyjádřit se ke všem skutečnostem a navrhnout důkazy, bude ze strany správního orgánu vydáno závazné stanovisko.

Popis NPÚ ÚOP Ústí n. L. dotčených pozemků a lokality:

*Stavba bude realizována v historickém jádru města Litoměřice v parku Václava Havla na pozemcích p. č. 690/1, 690/2, 691, 695, 696, 697, 698, 699, 700, 701, 702, 703, 707 v k.ú. Litoměřice. Všechny dotčené pozemky jsou součástí městské památkové rezervace Litoměřice (rejst. č. ÚSKP 1035). Ta představuje hodnotný soubor obytných, sakrálních i veřejných budov a kvalitních sochařských děl, zachovaných s velkou mírou autenticity. Vznik královského města Litoměřice spadá do první třetiny 13. století, což z něj činí jedno z nejstarších českých měst. Před vznikem města se v těchto místech nalézal raně středověký přemyslovský správní hrad s aglomerací. Pozemky p. č. 690/1 a 691 jsou dále součástí městského opevnění, které je kulturní památkou (rejst. č. ÚSKP 46475/5-4742). Městské opevnění, vymezující historický střed města, se vyvíjelo s postupným rozšiřováním středověkého města od 13. do 15. stol. Od poloviny 17. stol. ztrácelo svůj význam a od 19. stol. postupně zanikly rozsáhlé části hradeb a opevňovacích staveb.*

Odůvodnění k podmínkám, jimiž MěÚ Litoměřice OŠK SaPP omezil provedení výše uvedeného záměru:

Oprava či výměna veřejného osvětlení dle projektové dokumentace "úprava VO v parku Václava Havla v Litoměřicích", vypracoval Ing. Jan Kollár v 08/2021 má být realizována na pozemcích v k. ú. Litoměřice parc. č. 690/2, 695, 696, 697, 698, 699, 700, 701, 702,

703, 707. Pozemky parc. č. 690/1 a 691 jsou součástí nemovité kulturní památky městské opevnění, rejstříkové číslo 46475/5-4742. Tyto jmenované a ostatní pozemky parku se nacházejí na území Městské památkové rezervace Litoměřice. Podmínka o doplnění výměn lamp veřejného osvětlení vychází z podmínek ochrany MPR Litoměřice stanovených ve Výnosu o jejím prohlášení čl. 2, odst. 1, písm. b) *úpravy terénní i sadové, stavby dopravní, vodohospodářské, energetické i podzemní a inženýrské sítě musí být prováděny s ohledem na památkovou hodnotu objektů i území* a písm. d) *všechny úpravy městských interiérů, zejména úpravy fasád, povrchu komunikací, veřejné osvětlení i reklamní zařízení musí být v souladu s historickým prostředím rezervace*. Sjednocením typů stožárů VO dojde k harmonickému zakomponování prvků do prostředí parku, v němž budou působit jednotným, nerušivým dojmem. Dále je možné čerpat z chart a úmluv, např. Charta z Burry - definuje péči o místa s kulturním významem ve čl. 8 „*vyžaduje, aby se zachovaly příslušné pohledové vazby a jiné vztahy, které přispívají ke kulturnímu významu místa*“.

Veškeré změny a další doplňky oproti předloženému záměru je nutno předem odsouhlasit s orgány státní památkové péče ve smyslu zákona o státní památkové péči.

Městský úřad Litoměřice, odbor školství, kultury, sportu a památkové péče, vycházel při svém rozhodování ze všech dostupných podkladů a zjištění, řídil se platnými právními předpisy a nařízeními, vycházel ze znalosti místních poměrů a ze současného stavu poznání kulturně historických hodnot, které je nezbytné zachovat při realizaci zamýšleného záměru, z písemného vyjádření NPÚ ÚOP Ústí n. L. a z podmínek ochrany MPR Litoměřice stanovených ve Výnosu o jejím prohlášení.

V souladu s § 29 odst. 2 písm. b), § 44a odst. 3 zákona o státní památkové péči a s § 136 odst. 1 a § 149 správní řád je toto závazné stanovisko úkonem učiněným dotčeným orgánem pro řízení vedené stavebním úřadem.

### Upozornění:

Podle mapových podkladů Státního archeologického seznamu ČR proběhne řešená stavba v území s pozitivně prokázaným a dále bezpečně předpokládaným výskytem archeologických nálezů, tzv. UAN I (př. č. SAS: 02-43-03/1). Území v oblasti Dómského vrchu s přilehlými částmi historického jádra města Litoměřice je vysoce archeologicky exponovanou polykulturní lokalitou s množstvím nálezů jak z různých období pravěku, tak především z raného středověku, kdy se zde rozkládalo zhruba na 6 ha knížecí přemyslovské hradiště, prvně připomínané r. 1096. Kolem r. 1057 zde kníže Spytihněv II. založil kapitulou sv. Štěpána spolu s kostelem. Sousední část hradiště byla připojena k městu a nově osídlována v letech 1253 a 1262 jako Nové Město. Výkopy pod úroveň dnešního terénu při realizaci stavby na tomto území znamenají zvýšenou možnost narušení archeologických terénů, proto v souladu s platnými právními normami považujeme požadavek archeologického dohledu / záchranného archeologického výzkumu v průběhu výkopových prací za opodstatněný.

Upozorňujeme tedy, že podle § 22, odst. 2 zákona č. 20/1987 Sb. v platném znění, je nutné již od doby přípravy stavby hlásit záměr stavební činnosti v tomto území Archeologickému ústavu AV ČR a umožnit jemu nebo jiné oprávněné organizaci provést na dotčeném území záchranný archeologický výzkum (ZAV; zpočátku obvykle realizovaný formou odborného archeologického dohledu nad zemními pracemi). Oznámení se doporučuje učinit v dostatečném předstihu (1 měsíc) před zahájením



terénních prací. Formulář s kontaktem, případně odkaz na on-line oznámení, je k nalezení na webových stránkách ARÚ AV ČR, Praha ([www.arup.cas.cz](http://www.arup.cas.cz)) v sekci „Pro stavebníky“. Stavebník má právo uzavřít dohodu o provedení ZAV s kteroukoliv oprávněnou organizací, pod jejíž územní působnost spadá daná lokalita. Seznam organizací oprávněných k provádění archeologických výzkumů na území Čech je k nalezení na [www.arup.cas.cz](http://www.arup.cas.cz), případně na stránkách Ministerstva kultury ([www.mkcr.cz](http://www.mkcr.cz)) v sekci „Archeologie“ (zde pro celou ČR).

#### **Poučení:**

Proti tomuto závaznému stanovisku nelze v souladu s ustanovením § 149 odst. 1 správní řád podat samostatné odvolání, neboť tento úkon není samostatným rozhodnutím. Pokud toto závazné stanovisko znemožňuje vyhovět výše uvedené žádosti, příslušný stavební úřad v souladu s ustanovením § 149 odst. 3 správní řád nebude provádět dokazování a žádost zamítne. Až proti tomuto rozhodnutí příslušného stavebního úřadu je možné podat odvolání, které umožní, aby bylo v souladu s ustanovením § 149 odst. 4 správní řád přezkoumáno toto závazné stanovisko.

Ivona Hohenbergerová  
referent pro státní správu památkové péče  
oprávněná úřední osoba

otisk úředního razítka  
podepsáno ověřeným elektronickým podpisem

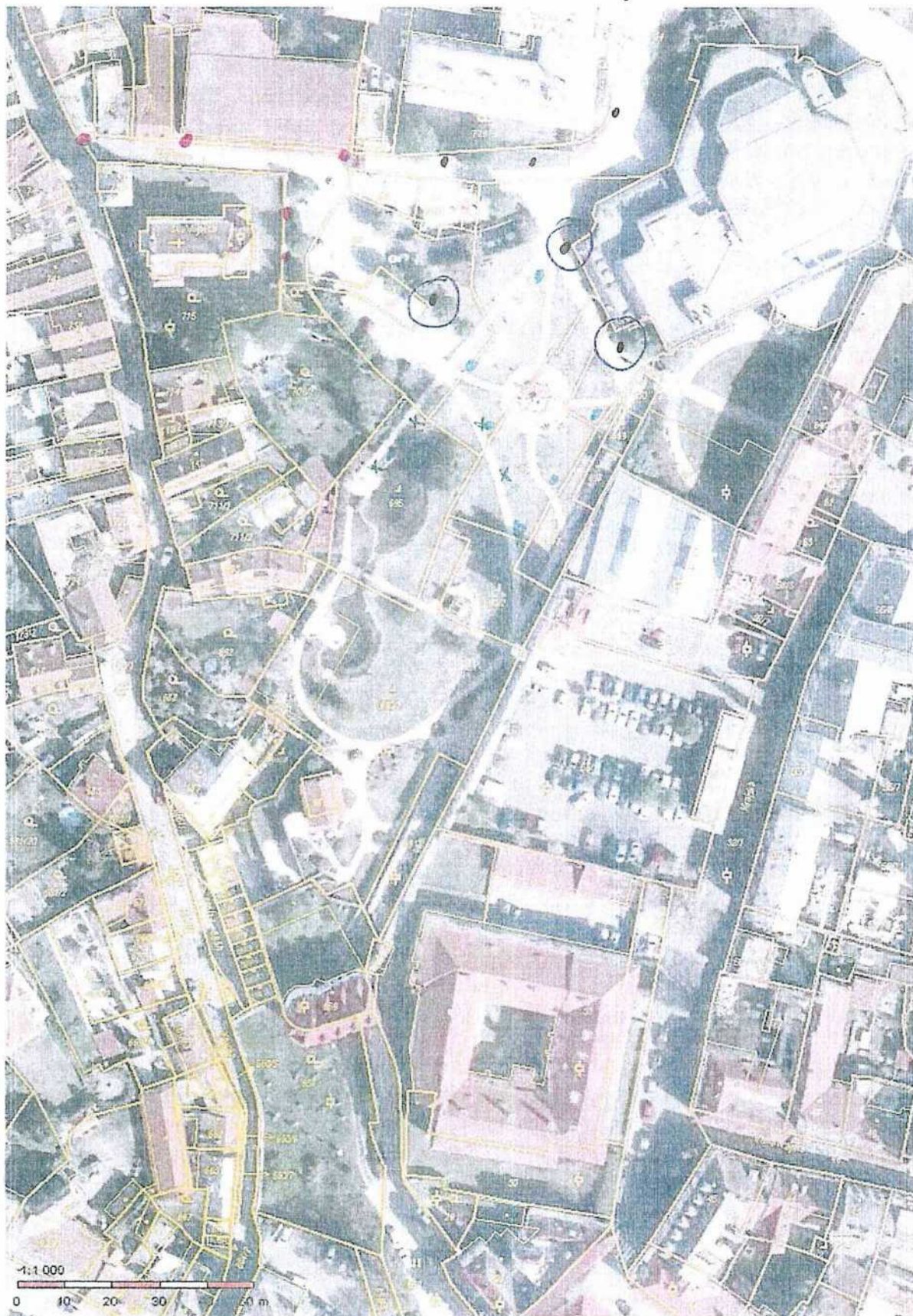
**příloha:** situace se zákresem řešeného veřejného osvětlení

#### **Obdržel:**

Navrhovatel  
Ing. Jan Kollár, IDDS: 4gigyxf  
sídlo: Podviní č.p. 85, Trnovany, 412 01 Litoměřice 1

Na vědomí  
Národní památkový ústav, územní odborné pracoviště v Ústí nad Labem, IDDS: 2cy8h6t  
sídlo: Podmokelská 1/15, 400 07 Ústí nad Labem 1

VSTUP DO ĚLOLY



○ NOVODoba SÚTIDLA - POŘADOVANA NA DOPĽEŇU  
VÝHEŇY  
= HISTORICKOU SÚTIDLA  
\* NOVĚ NAURČOVANA  
x STAVANÍ STAVANĚ SÚTIDLA



Č. j.:	MULTM/0059930/21/ŽP	Ing. Jan Kollár Teplická 1209/2 4120 01 Litoměřice IDDS: 4gigyxf
Vyřizuje:	Ing. Pavel Gryndler	
Telefon:	+420 416 916 179	
E-mail:	pavel.gryndler@litomerice.cz	

Litoměřice 04. 10. 2021

### Vyjádření – VO Park Václava Havla Litoměřice

PD z 08/2021, vypracoval Jan Kollár

Městský úřad Litoměřice, odbor životního prostředí, obdržel dne 27.08. 2021 Vaši žádost o vyjádření z hlediska zájmů ŽP.

#### Lesní hospodářství (M. Košner – kl. 170)

Z hlediska zákona č. 289/1995 Sb., o lesích a o změně a doplnění některých zákonů (lesní zákon), ve znění pozdějších předpisů není námitek.

#### Ochrana přírody a krajiny (Bc. K. Fialová – kl. 173)

Z hlediska zájmů ochrany přírody a krajiny je k vyjádření příslušná Agentura ochrany přírody a krajiny ČR, regionální pracoviště Správa Chráněné krajinné oblasti České středohoří, Michalská 260/14, 412 01 Litoměřice.

#### Odpadové hospodářství (Ing. Z. Řepíková – kl. 174)

Z hlediska nakládání s odpady ve smyslu § 146 odst. (3) zákona č. 541/2020 Sb., o odpadech, není námitek. Nakládání s odpady se bude řídit **hierarchií odpadového hospodářství**, podle níž je prioritou předcházení vzniku odpadu, a nelze-li vzniku odpadu předejít, pak v následujícím pořadí jeho příprava k opětovnému použití, recyklace, jiné využití, včetně energetického využití, a není-li možné ani to, jeho odstranění (viz § 3 zákona o odpadech).

Při realizaci stavby musí být plněny **Obecné povinnosti při nakládání s odpady** - dle § 13 odst. (1) je každý povinen soustřeďovat odpady odděleně, nakládat s odpady tak, aby byly zabezpečeny před odcizením nebo únikem, nebo aby nedošlo k jeho znehodnocení, předávat odpad, který sám nezpracuje, pouze do zařízení určeného pro nakládání s daným druhem a kategorií odpadu apod.

Dle **§ 15 Povinnosti původce odpadu** odst. (2) Původce odpadu je povinen:

- zařadit odpad podle druhu a kategorie a nakládat s ním podle jeho skutečných vlastností,
- prokázat orgánům provádějícím kontrolu podle tohoto zákona, že předal odpad, který produkuje, v odpovídajícím množství v souladu s § 13 odst. 1 písm. e), v případě stavebního a demoličního odpadu se tato povinnost vztahuje i na nepodnikající fyzické osoby, s výjimkou případu, kdy množství produkovaného stavebního a demoličního odpadu odpovídá množství stavebního a demoličního odpadu, který může nepodnikající fyzická osoba předat podle § 59 obci,
- v případě komunálního odpadu, který běžně produkuje, a stavebního a demoličního odpadu, které sám nezpracuje, mít jejich předání podle § 13 odst. 1 písm. e) v odpovídajícím množství zajištěno písemnou smlouvou před jejich vznikem, v případě stavebních a demoličních odpadů se tato povinnost vztahuje i na nepodnikající fyzické osoby, s výjimkou případu, kdy množství produkovaných stavebních a demoličních odpadů odpovídá množství stavebních a demoličních odpadů, které může fyzická nepodnikající osoba předat podle § 59 obci,
- s každou jednorázovou nebo první z řady opakovaných dodávek odpadu do zařízení určeného pro nakládání s odpady nebo obchodníkovi s odpady spolu s odpadem předat provozovateli zařízení nebo obchodníkovi s odpady údaje o své osobě a údaje o odpadu nezbytné pro zjištění, zda



smí být s daným odpadem v zařízení nakládáno nebo zda smí obchodník s odpady takový odpad převzít, tyto údaje mohou být nahrazeny základním popisem odpadu,  
e) v případě odpadu určeného k uložení na skládce odpadů nebo k zasypávání předat údaje podle písmene d) formou základního popisu odpadu, v případě první z opakovaných dodávek odpadu je součástí základního popisu odpadu stanovení kritických ukazatelů, o nichž je původce odpadu povinen v případě opakovaných dodávek předávat informace, na základě dohody s původcem odpadu může zajistit zpracování základního popisu odpadu provozovatel zařízení, do kterého je odpad předáván, nebo zprostředkovatel, za zpracování základního popisu však odpovídá původce odpadu a  
f) při odstraňování stavby, provádění stavby nebo údržbě stavby dodržet postup pro nakládání s vybouranými stavebními materiály určenými pro opětovné použití, vedlejšími produkty a stavebními a demoličními odpady tak, aby byla zajištěna nejvyšší možná míra jejich opětovného použití a recyklace.

**Dle § 95 odst. (3) zákona o odpadech** původce odpadu, který vyprodukoval nebo nakládal v uplynulém kalendářním roce s více než 600 kg nebezpečných odpadů, s více než 100 tunami ostatních odpadů nebo s odpadem perzistentních organických znečišťujících látek vymezeným vyhláškou ministerstva, je povinen **zaslat do 28. února následujícího roku hlášení** souhrnných údajů průběžné evidence za uplynulý kalendářní rok.

Dále požadujeme, aby byly plněny povinnosti vyplývající z nové **vyhlášky č. 273/2021 Sb., o podrobnostech nakládání s odpady**.

**Ochrana ZPF (Ing. M. Trnková – kl. 176)**

Stavba se nedotýká zájmů ochrany zemědělského půdního fondu.

**Ochrana ovzduší (Bc. M. Jirků – kl. 271)**

Stavba se nedotýká zájmů ochrany ovzduší.

**Vodoprávní úřad (J. Bartoňová, DiS. – kl. 172, Ing. J. Pavlasová – kl. 272)**

Z vodoprávního hlediska je předložený záměr možný.

**Ing. Pavel Gryndler**

vedoucí odboru životního prostředí  
MěÚ Litoměřice



REGIONÁLNÍ PRACOVISŤE  
SPRÁVA CHKO ČESKÉ STŘEDOHOŘÍ  
Michalská 260/14  
412 01 Litoměřice  
tel.: +420 951 424 301  
e-mail: ceske.stredohori@nature.cz  
www.nature.cz  
DS: 6npdyiv

Ing Jan Kollár  
Podviní 85  
412 01 Trnovany  
Provozovna:  
Teplická 1209/2  
412 01 Litoměřice

NAŠE ČÍSLO JEDNACÍ: SR/2016/UL/2021-2  
VAŠE ČÍSLO JEDNACÍ:

VYŘIZUJE: Výborná  
UKLÁDACÍ ZNAK: 150

DATUM: 31. 8. 2021

**Věc: Sdělení k realizaci záměru: „Úprava VO v parku Václava Havla“ na pozemcích p. č. 690/1, 690/2, 696, 703, 702, 707, 701, 697, 700, 699, 698, 691 v k. ú. Litoměřice (dále jen „záměr“)**

Agentura ochrany přírody a krajiny ČR, regionální pracoviště Správa chráněné krajinné oblasti České středohoří (dále jen „Agentura“), jako orgán ochrany přírody podle ustanovení § 75 odst. 1 písm. e) příslušný dle § 78 odst. 1 zákona č. 114/1992 Sb., o ochraně přírody a krajiny, v platném znění (dále jen „zákon“), a s použitím § 154 zákona č. 500/2004 Sb. (správní řád), k žádosti Ing. Jana Kollára, Podviní 85, 412 01 Trnovany, IČ: 03479447, doručené dne 27. 8. 2021, vydává toto:

### SDĚLENÍ

Dle § 12 a § 44 odst. 2 zákona  
se k záměru nevydává závazné stanovisko.

### ODŮVODNĚNÍ

Dle § 44 odst. 2 písm. b) zákona se závazné stanovisko nevydává, jde-li o stavby v zastavěném území města, které se nachází na území chráněné krajinné oblasti. Záměr je navržen v zastavěném území města Litoměřice na území CHKO České středohoří.

Záměr, vzhledem ke své povaze, rozsahu a charakteru nejbližšího okolí, nemůže snížit nebo změnit krajinný ráz daného místa. Nevyžaduje proto vydání stanoviska dle § 12 zákona.

Stavba řeší úpravu veřejného osvětlení v parku Václava Havla v Litoměřicích, včetně výměny osvětlovacích těles a kabelových rozvodů.

Z důvodu minimalizace světelného znečištění Agentura doporučuje použít osvětlovací tělesa směřující proud světla kolmo k zemi s minimálním rozptylem světla do stran, neosvětlovat vodní plochy a stromy. Z důvodu ochrany volně žijícího hmyzu je třeba použít svítidla s nízkým obsahem ultrafialové složky spektra. Z hlediska obecné ochrany dřevin dle § 7 zákona je třeba dodržet postupy dle standardu péče o přírodu a krajinu SPPK A01 002:2017 Ochrana dřevin při stavební činnosti (ke stažení na <https://standardy.nature.cz/seznam-standardu/>).

*(podepsáno elektronicky)*

Mgr. Jan Kyselka  
Vedoucí Oddělení ochrany přírody a krajiny,  
RP Správa CHKO České středohoří