



Vaše značka:

Ze dne: 16. 01. 2023

Č. j.: MULTM/0005453/23/KST/ECh

Sp. zn.: MULTM/0004434/23/KST/ECh

Vyřizuje: Bc. Martina Skoková

Telefon: +420 416 916 206

E-mail: martina.skokova@litomerice.cz

Litoměřice 19. 01. 2023

Odpověď na žádost o informace podle zákona č. 106/1999 Sb., o svobodném přístupu k informacím, ve znění pozdějších předpisů

Vážený pane,

dne 11.01.2023 byla na Městský úřad Litoměřice doručena Vaše žádost podaná dle zákona č. 106/1999 Sb., o svobodném přístupu k informacím, ve znění pozdějších předpisů (dále jen „zákon o informacích“), týkající se poskytnutí následujících informací:

Požadované informace:

Žádám o zaslání:

- kopie Závazného stanoviska, které vydal MěÚ Litoměřice, odbor školství, kultury, sportu a památkové péče dne 24.9.2018 pod č.j. MULTM/0060660/18/ŠKAS/EOh/141
- žádost paní R. Š. o toto závazné stanovisko (doručena 24.8.2018).

Poskytnuté informace:

V příloze Vám poskytujeme kopii požadovaného závazného stanoviska a žádosti paní R. Š. o vydání tohoto závazného stanoviska v anonymizované podobě.

S pozdravem

Bc. Martina Skoková
vedoucí odboru KSaT



Městský úřad Litoměřice

Odbor školství, kultury, sportu a památkové péče

Vaše značka:

Ze dne:

č. j.: MULTM/0060660/18/ŠKAS/EOh/141

Sp. zn.: 0054275/18/SKAS/EOh/141

Vyřizuje: Eva Öhmová

Telefon: +420 416 916 180

Fax: +420 416 916 211

E-mail: eva.ohmova@litomerice.cz

R. Š.
412 01 Litoměřice

Litoměřice 24.9. 2018

ZÁVAZNÉ STANOVISKO

Městský úřad Litoměřice, odbor školství, kultury, sportu a památkové péče, jako obec s rozšířenou působností podle ust. § 3 písm. b) zák. č. 314/2002 Sb. o stanovení obcí s pověřeným obecním úřadem a stanovení obcí s rozšířenou působností ve znění platných předpisů, jako věcně a místně příslušný správní orgán ve smyslu ustanovení § 10 a 11 odst. 1 zák. č. 500/2004 Sb., správní řád a jako příslušný orgán státní památkové péče ve smyslu ustanovení § 29 odst. 2 písm. b) a e) zák. č. 20/87 Sb. o státní památkové péči ve znění platných předpisů, na základě žádosti vlastníka nemovitosti:

R. Š. nar. bytem 412 01 Litoměřice,

doručené dne 24.8. 2018 podle ustanovení § 14 odst. 1 zákona č. 20/87 Sb., o státní památkové péči ve znění pozdějších předpisů, vydává dle ust. § 149 zák. č. 500/2004 Sb. správní řád toto

z á v a z n é s t a n o v í s k o :

ve věci zamýšlené **opravy havarijního stavu kleneb sklepa, který je určen k užívání spolu s domem Maškovice č.p. 16, st. p. č. 17, k.ú. Maškovice** (sklep stojí mimo jeho půdorys, ale je příslušenstvím tohoto domu dle § 506/2 Občanského zákoníku), dům je nemovitou kulturní památkou, zapsanou v Ústředním seznamu kulturních památek České republiky pod rejstříkovým číslem 22422/5-4599,

se podle § 14 odst. 3 zák. č. 20/87 Sb. o státní památkové péči ve znění pozdějších předpisů z hlediska zájmů státní památkové péče považuje za

p ř í p u s t n é

při dodržení stanovených podmínek:

1. Stávající pokleslá klenba sklepa bude zabezpečena pažením (ramenáty). Vrstva zeminy kryjící sklep bude odstraněna až na rub klenby. Havarijní část klenby bude opatrně rozebrána a přezděna ze stávajícího kamene do ramenátů v původním profilu. Rub i líc klenby bude vyspárován vápennou maltou s maximálně 15 % hydraulických přísad a zpevněn kamennými klínky (šíbry).
2. Na klenbu bude instalována geotextilie a vrstva jílové mazaniny z kvalitního čistého jílu bez kameniva zeminy (tl. min. 50 cm), který bude opět ochráněn geotextilií. Jíl bude pěchován dřevěnými pěchy po vrstvách a dostatečně vlhčen. Poté bude zbytek výkopu dosypán vykopanou zeminou, zarovnán a oset trávničkem.
3. U domu (v zadní části navazující na zahradu) bude položena perforovaná větev drenážního potrubí (budou realizovány dvě větve od severozápadního nároží k jižnímu nároží a k západnímu nároží), která bude spádovaná od nároží na východní a jižní stranu. Drenážní potrubí bude uloženo na spádovaný betonový podkladek a obsypáno štěrkodrtí. Levá část jedné větve drenáže bude vyvedena nad terén do okapní výšky (TiZn svodem) a pravá část bude vyústěna v úrovni terénu, tak aby vznikl „*komínový efekt*“. To samé bude realizováno u druhé větve. Vnější zeď domu pod terénem bude odizolována jílem či jílovými rohožemi.

O d ů v o d n ě n í :

Objekt Maškovice č.p. 16, st. p. č. 17, k.ú. Maškovice je nemovitou kulturní památkou, zapsanou v Ústředním seznamu kulturních památek České republiky pod rejstříkovým číslem 22422/5-4599. Nově objevený sklep sahá mimo půdorys stávajícího venkovského domu č. p. 16 na sousední parcelu, která není předmětem ochrany kulturní památky. Majetkoprávně dle § 506/2 Občanského zákoníku se jedná o sklep bez samostatného účelového určení (tzn., jedná se o sklep určený k užívání spolu s domem, tedy že je příslušenstvím tohoto domu). Dle tohoto ustanovení platí, že není-li stavba nemovitou věcí, je součástí pozemku, i když zasahuje pod jiný pozemek.

Dne 24.8. 2018 byla na odbor školství, kultury, sportu a památkové péče Městského úřadu Litoměřice doručena žádost vlastníka o vydání závazného stanoviska. Záměrem majitele je oprava havarijního stavu kleneb sklepa, který je určen k užívání spolu s domem Maškovice č.p. 16, st. p. č. 17, k.ú. Maškovice.

Žádost byla podle ust. § 14 odst. 6 zák. č. 20/87 Sb. o státní památkové péči ve znění platných předpisů zaslána dne 24.8. 2018 k vyjádření na Národní památkový ústav, územní odborné pracoviště Ústí nad Labem. Ten ve svém vyjádření č.j. NPÚ-351/67979/2018 ze dne 6.9. 2018, které příslušný správní orgán obdržel dne 10.9. 2018, uvádí architektonický popis objektu včetně jeho kulturně historických hodnot. Vyjádření konstatuje, že provedení shora uvedeného záměru je z památkového hlediska akceptovatelné a stanovuje podmínky jeho realizace.

Dopisem čj. MULTM/0058709/18/ŠKAS/EOh ze dne 14.9. 2018, doručeno účastníkům řízení dne 17.9. 2018, pověřený správní orgán písemně vyrozuměl účastníka řízení, že byly nashromážděny podklady pro vydání závazného stanoviska a dle ust. § 36 odst. 3 zák. č. 500/2004 Sb., správní řád dal možnost před vydáním závazného stanoviska

v předmětné věci se vyjádřit k jeho podkladům i ke způsobu jejich zjištění, popřípadě navrhnout jejich doplnění, navrhovat důkazy a činit návrhy. S podklady pro vydání závazného stanoviska se mohli účastníci řízení seznámit do 5 dnů od doručení vyznění, čehož nebylo využito.

Dům stojící na středověké parcele (první zmínka o obci je z roku 1346) byl postaven (jádro) zřejmě již ve 2. polovině 18. století. Dnešní podoba je patrně z poč. 19. století. Další stavební úpravy jsou poměrně složité, nicméně zásadní byla přestavba, kterou lze zhruba zařadit do poč. 20. století, při ní byla vyzděna část přízemí (sň se schodištěm a chlévy) a provedeny úpravy druhého traktu (zřízení nové kuchyně a zrušení „černé kuchyně“). Ve svém dnešním půdorysu je dům zakreslen už na mapách stabilního katastru z r. 1843, kde je značen žlutě jako spalný. Stávající krytina (vláknocementová šablona – šedočerná) je z roku 2010, v letech 2010–2015 byla postupně vyměněna okna, postaven komín a pec, realizováno plynové topení, opraveny štíty, pavlač, podlahy a některé vnitřní nosné konstrukce.

Objevený sklep obdélného půdorysu cca 10 x 6 m je sklenut kamennou valenou klenbou, částečně ohroženou poklesem klenebního zdiva. V podlaze sklepa je vidět patrně rub klenby dalšího sklepa umístěného pod stávajícím sklepem. Stav klenby je havarijní a hrozí zřícením. Důvodem je pronikání zemní a klimatické vlhkosti do sklepa, který není dostatečně odizolován a je situován mimo půdorys domu.

Památkové hodnoty domu spočívají v dochování neobvykle rozsáhlé řady autentických detailů a prvků s vysokou vypovídací schopností o stavebně historické genezi dotčeného venkovského roubeného objektu a o tzv. lidovém historickém stavitelství všeobecně. Mezi památkově cenné prvky jednoznačně a neoddelitelně náleží veškeré dřevěné a dřevohlinité konstrukce (např. roubené a hrázděné stěny stavby včetně hliněných omazávek stěn, stavba krovu atd.) i zděné prvky se zachovanými souvrstvími. Všechny dochované historické prvky a detaily tvoří základ historické i stavební podstaty domu, kterou dále tvoří materiálová skladba, způsob řemeslného opracování i vysoký stupeň dochování jednotlivých historických detailů a prvků stavební výbavy (okna, dveře atd.), včetně jejich povrchových úprav a barevností. stavebních zásahů a úprav, jako jsou nevhodné podlahové krytiny, omítky, dveřní výplně apod. Mezi cenné dochované detaily patří vyřezávaná dřevěná pavlač, vyřezávané obložky (okřídli) oken v patře, vyřezávaný východní štít (přestože je již novodobou replikou) apod.

Zadní část objektu (včetně objeveného sklepa), sousedící se zahradou, je do úrovně patra zapuštěná pod terénem. Vlivem klimatické a zemní vlhkosti dochází k podmáčení obvodové konstrukce objektu a tím k jeho destrukci. Stávající izolační systém (jílové, obtížně propustné vrstvy) nedokáže eliminovat příjem klimatické vlhkosti. Destrukce klenby bude sanována tradičními metodami, které jsou již na stavbě nyní užity. Z hlediska památkové péče je tak k zednickým pracím nutné použít vápenné materiály, protože se ve stavitelství běžně používaly až do konce 19. století. Užití vápenné malty má kromě historického odůvodnění i odůvodnění technologické. Jedině vápenná malta je dostatečně prodyšná, aby zaručila dostatečné odpařování kondenzované vody, která se tak dostává ze zděných konstrukcí na povrch a hloubkově je nenarušuje. Naproti tomu v současnosti používané cementové malty ve zdivu uzavírají vlhkost a soli, které po zamrznutí a změně svého objemu kámen trhají a tím jej nenávratně poškozují. Navržená stavební úprava s pokládkou potrubí odvede převážnou část přívalové, klimatické a zemní vlhkosti, a spolu s materiálově tradiční izolací vnějšího líce zdiva zamezí jeho devastaci.

U p o z o r n ě n í:

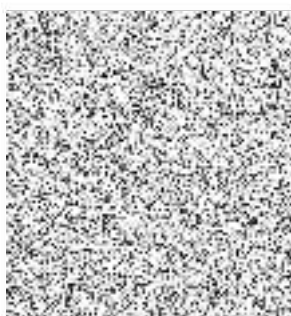
Městský úřad Litoměřice, Mírové náměstí 15/7, 412 01 Litoměřice, <http://radnice.litomerice.cz>
tel. 416 916 111, fax. 416 916 211, e-mail: podatelna@litomerice.cz, id datové schránky: tpebfnu

Zamýšlené zemní práce budou podle mapových podkladů Státního archeologického seznamu prováděny v území s možnými archeologickými nálezy (ÚAN III). Prostor stavby dosud nebyl archeologicky probádán, avšak výskyt archeologických artefaktů není zcela vyloučen. Z důvodu ochrany potenciálních nálezů je třeba dodržet platné právní normy. Přítomnost archeologa při zemních pracích považujeme za žádoucí. Upozorňujeme proto, že podle odst. 2, § 22, zák. č. 20/1987 Sb., je nutné již od doby přípravy stavby hlásit stavební činnost v tomto území písemně Archeologickému ústavu AV ČR, Letenská 4, Praha. Povinností stavebníka je zajistit nejméně 14 dní před zahájením výkopových prací odborný archeologický dohled nad zemními pracemi, aby mohl být v případě pozitivní nálezové situace na místě proveden záchranný archeologický výzkum (dále jen ZAV) institucí oprávněnou k provádění ZAV. Informace o těchto institucích jsou k dispozici na webových stránkách Akademie věd ČR (www.arup.cas.cz).

Při svém rozhodování se správní orgán řídil platnými právními předpisy a nařízeními. Správní orgán vychází z odborného vyjádření Národního památkového ústavu ÚOP v Ústí n. L., znalosti místních poměrů a ze současného stavu poznání kulturně historických hodnot, které je nezbytné zachovat při realizaci zamýšleného záměru.

Poučení o odvolání:

Závazné stanovisko nemá povahu samostatného správního řízení, tudíž se nelze proti němu odvolat. Jeho obsah lze napadnout v rámci odvolání proti rozhodnutí v územním řízení, stavebním řízení nebo ohlášení.



Eva Ohmová

referent pro státní správu památkové péče

č.j. MULTMI 0054275/19/PKAP/EDH

Došlo: MHL 24.9.2019

Počet listů: 1

Počet příloh/počet listů příloh:

Ž Á D O S T

O VYDÁNÍ ZÁVAZNÉHO STANOVISKA ODBORU ŠKOLSTVÍ, KULTURY, SPORTU A PAMÁTKOVÉ PÉČE MĚSTSKÉHO ÚŘADU LITOMĚŘICE

Ve smyslu § 14 odst. 1,2 zákona č. 20/1987 Sb., o státní památkové péči, ve znění pozdějších předpisů k zamýšlené obnově kulturní památky či obnově (výstavbě) nemovitosti, která není kulturní památkou, ale je v památkové rezervaci nebo zóně, v ochranném pásmu nemovité kulturní památky, či národní kulturní památky, památkové rezervace nebo zóny.

Žadatel:

(jméno a příjmení, případně obchodní název)

(bydliště/sídlo firmy včetně PSČ)

(adresa pro doručování písemností)

(datum narození, IČO)

(telefonické spojení)

Dotčená nemovitost - stavba, pozemek:

(druh nemovitosti, její umístění - obec, ulice a č. orientační, č. popisné, č. parcelní a kat. území)

ROUBENÝ DŮM Č. 16 (PARCELA Č. 17. K. Ú. MAJKOVICE
ČIS. REG. 22422/15-4599

V případě kulturní památky rejstříkové číslo Ústředního seznamu kult. památek:

Vlastník, případně spoluvlastníci výše uvedené nemovitosti:

(uvést identifikační údaje - jméno a příjmení, datum narození, adresa/obchodní název, sídlo firmy, IČO)

Předmět žádosti - předpokládaný rozsah obnovy/výstavby:

(stavba, stavební změna, udržovací práce atd.)

OPRAVA HODNĚNÉHO STAVU SKLEPA, KLENBY LÉBNÍ JE
PRÁSKA A HŘEZI STROJŮ A ZASYPÁNÍ

V LITOMĚŘICÍCH dne 24.9.2019 podpis žadatele