



Litoměřice  
město  
s energií

malebné ~ atraktivní ~ inovativní ~ přívětivé ~ odpovědné



Evropská unie  
Evropský sociální fond  
Operační program Zaměstnanost

Litoměřice



CÍLE UDRŽITELNÉHO  
RÓZVOJE

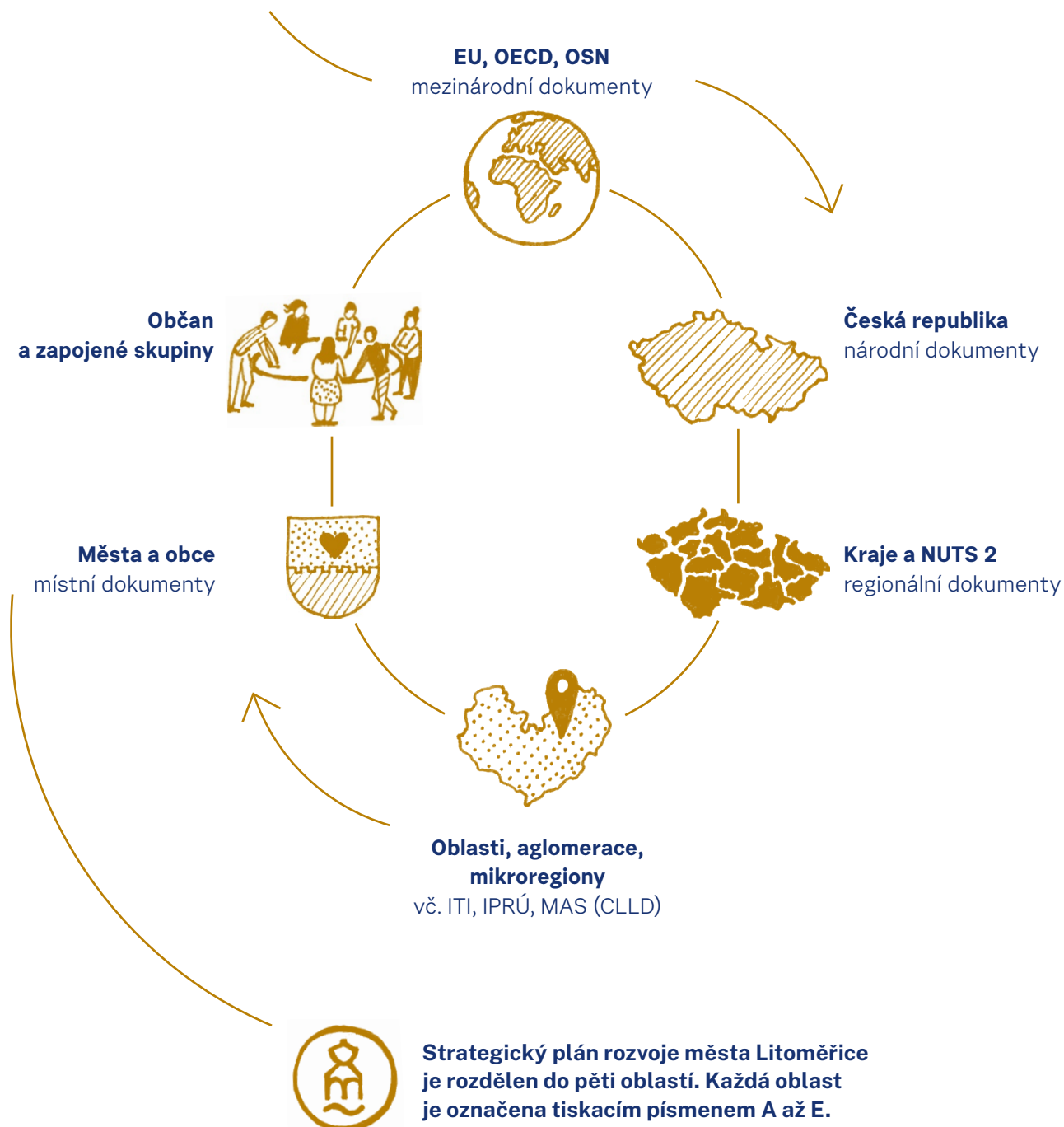
# Obsah

<b>3</b>	<b>Úvod ke strategickému plánu</b>
	Vizualizace návaznosti
4	Úvodní slovo starosty
5	Vize
<b>6</b>	<b>~ A. Litoměřice ~ atraktivní, malebné a prosperující město</b>
7	Cíl A. I Zlepšit podmínky pro podnikání a zaměstnanost
7	Cíl A. II Zajistit podmínky pro revitalizaci nevyužívaných ploch a objektů (brownfield)
8	Cíl A. III Zvyšovat návštěvnost města
<b>9</b>	<b>~ B. Litoměřice ~ příjemné město pro život v srdci Zahrady Čech</b>
10	B. I Zajistit citlivý urbanistický rozvoj města a zkvalitňování obytného prostředí
11	Cíl B. II Zlepšit dopravní dostupnost, dopravní systém města a možnosti pro ekologickou dopravu
	Cíl B. III Udržet a zlepšovat kvalitu životního prostředí, zvýšit odpovědnost obyvatel k prostředí, kde žijí
<b>13</b>	<b>~ C. Litoměřice ~ zdravé město, město kultury, sportu a vzdělanosti</b>
14	Cíl C. I Zlepšit podmínky pro kvalitní školství a vzdělávání
	Cíl C. II Zlepšit podmínky pro sport a volnočasové aktivity
15	Cíl C. III Rozvíjet kulturu, místní tradice, zvyklosti, komunitní (spolkový) život
16	Cíl C. IV Optimalizovat síť sociálních služeb, podporovat dostupnou a kvalitní zdravotní péči a prevenci fyzického i duševního zdraví obyvatel
	Cíl C. V Zvýšit bezpečnost a posílit prevenci kriminality
<b>18</b>	<b>~ D. Litoměřice ~ město inovací, dat a partnerství pro udržitelný rozvoj</b>
19	Cíl D. I Zajistit úsporu energií, energetický management, snižování emisí a podporovat obnovitelné zdroje energií
20	Cíl D. II Zajistit realizaci geotermálního projektu a souvisejících aktivit
	Cíl D. III Pracovat s daty ve prospěch společnosti
	Cíl D. IV Rozvíjet partnerství, komunikaci a práci s veřejností
<b>22</b>	<b>~ E. Litoměřice ~ odpovědně, přívětivě a kvalitně řízené město</b>
23	Cíl E. I Zajistit zdravé financování a účelné hospodaření
	Cíl E. II Zajistit efektivní řízení města, kvalitní vedení a zaměstnance, moderní technologie, přívětivý úřad
24	Cíl E. III Zajistit prosazování zájmů města a podpořit spolupráci a partnerství
25	Garanti strategického plánu rozvoje města
26	Seznam zkratk



# Úvod ke strategickému plánu

## Vizualizace návaznosti



## Úvodní slovo starosty

Vážení spoluobčané,

dostává se vám do rukou aktualizovaný strategický plán našeho královského města Litoměřice, který je zásadním koncepčním dokumentem, který stanovuje vize a cíle pro dlouhodobý rozvoj města. A to nikoliv nahodile, ale koordinovaně a s ohledem na aktuální stav, demografický vývoj a z něj vycházející předpokládané potřeby obyvatel hned v celé řadě oblastí. Vychází přitom z konsensu politické, odborné a občanské veřejnosti.



Je důležité mít kvalitně zpracován strategický plán a dlouhodobě připravovat rozvoj Litoměřic tak, aby vyhovoval potřebám našich obyvatel a byly zajištěny důstojné podmínky pro život. Zároveň je ale nutno plánovat odpovědně, chovat se k městským financím ohleduplně a jako řádný hospodář.

Ve strategickém plánu se snažíme podchytit podstatné potřeby města ať už v kultuře, sportu, sociální oblasti, bydlení, dopravy, životního prostředí a zásobování města energiemi atd.

Závěrem bych chtěl především poděkovat všem, kteří se na zpracování této živé strategie jakýmkoliv způsobem podíleli. Nyní nahlédněte do světa vizí rozvoje našeho města, jehož jste neodmyslitelnou součástí.

Společně tvoříme město, kde se dobře žije!

**Ing. Radek Löwy**  
starosta města

## Vize: Litoměřice 2030 ~ město s energií

Litoměřice ~ město s vysokou kvalitou života a slibnou budoucností

Litoměřice ~ živé srdce Zahrady Čech a vstupní brána do Českého středohoří.



Litoměřice ~ malebné a romantické královské město s mnoha světskými a církevními památkami, bohatou historií a kvalitními službami, s výbornou dostupností do Prahy.

Litoměřice ~ atraktivní město pro život všech generací, bydlení, práci i podnikání, město kultury, vzdělanosti, vědy a výzkumu, sportu, zdravého životního stylu a čistého životního prostředí.

Litoměřice ~ město budoucnosti s energetickou nezávislostí a prosperitou pro další generace.

# A.

## Litoměřice ~ atraktivní, malebné a prosperující město



ekonomika  
podnikání  
cestovní ruch

## A. I. Zlepšit podmínky pro podnikání a zaměstnanost

- Zaměření na nově vznikající obory (např. kulturně-kreativní odvětví) a nové způsoby a formy práce
- Podpora vzniku a rozvoje malého a středního podnikání
- Podpora podmínek pro zaměstnanost v různých odvětvích
- Zvýšení atraktivity pro potenciální investory
- Posílení praktických prvků cirkulární ekonomiky

Cílem města je být **atraktivním sídlem** pro organizace, firmy, podnikatele a investory.

Město bude zlepšovat podmínky pro vznik mikro, malých a středních podniků a organizací, podporovat místní podniky, podnikatelské a společenské iniciativy, pracovní příležitosti například vytipováním a vytvořením nabídky volných ploch a objektů určených pro rozvoj podnikání a služeb, a prostřednictvím společné propagace a další spolupráce (např. OHK).

Město bude i nadále **připravovat rozvojové projekty** – investiční i neinvestiční – které přispějí k zatraktivnění města pro potenciální investory i drobné podnikatele.

Město bude podporovat rozvoj **lokální ekonomiky**.

Bude participovat na transformaci strukturálně postiženého regionu, kdy dochází ke změně trhu práce a vznikají nová odvětví jako např. **kulturní a kreativní průmysly**, které budou postupně hrát větší roli v lokálních ekonomikách celé Evropy.

Nejen pro ekonomický rozvoj města je nutné maximálně **využít potenciálu vysokorychlostní trati RS4 VRT Praha – Ústí nad Labem – Drážďany**.



## A. II. Zajistit podmínky pro revitalizaci nevyužívaných ploch a objektů (brownfield)

- Příprava a realizace konkrétních revitalizačních projektů
- Podpora veřejných diskusí k vybraným možnostem využití brownfieldů
- Podpora veřejných soutěží k využití brownfieldů zapojením firem, veřejných institucí, studentských organizací a jednotlivců do soutěží o nejlepší návrhy revitalizace



Cílem města je navázat na dosavadní **transformace tzv. „brownfields“** ploch a objektů, pokračovat v hledání možností pro využití dlouhodobě nevyužívaných a zdevastovaných ploch a objektů města jako jeho skrytých rezerv, usilovat o zajištění podmínek revitalizace nevyužívaných ploch.

Oba areály bývalých kasáren, areál mrazíren, drážních ploch u stanice Litoměřice – horní nádraží, ploch na nábřeží řeky Labe mezi Střeleckým a Písečným ostrovem a část Želetic po obou stranách Tyršova mostu, na západní straně města plochy přiléhající k ulici Žernosecké, přilehlé areály v ulici Českolipská a objektů (poslední část bývalého pivovaru, budova velitelství v ulici 5. května).

Transformace těchto ploch a objektů by měla pomáhat naplňovat cíle A. I. a A. III.



cíl

### A. III. Stát se celoročně atraktivním městem, zvyšovat návštěvnost

- **Podpora kulturní, konferenční a sportovní turistiky pro jednotlivce i rodiny s dětmi**
- **Obnova významných památek a institucí**
- **Vytvoření rovnováhy mezi turistickým ruchem a běžným životem obyvatel města**
- **Podpora ubytovacích kapacit pro turistický ruch**

Cílem je být **celoročně atraktivním městem**, zvýšit jeho návštěvnost, mít vybalancovaný cestovní ruch s běžným životem ve městě.

Královské město Litoměřice má unikátní polohu na soutoku řek Labe a Ohře, v srdci Zahrady Čech, u brány do Českého středohoří, s velmi dobrou dostupností.

Zaměří se na obnovu navštěvovaných památek a institucí, rozvoj potenciálu turismu pro rodiny s dětmi, konferenčního turismu, výstavnictví, turismu za kulturou a uměním, sportovního turismu a trávení volného času.

Město bude rozšiřovat a rozvíjet nové možnosti a oblasti pro cestovní ruch a trávení volného času tak, aby do města směřovali jednak denní návštěvníci, ale docházelo zde i k dlouhodobějším pobytům. K tomu je potřeba vytvářet podmínky pro **dostatečné ubytovací kapacity**.

Součástí cíle je **kvalitní, zacílená propagace města, podpora regionálních produktů a místních podnikatelů**, i prostřednictvím destinačního managementu.





# B.

## Litoměřice ~ příjemné město pro život v srdci Zahrady Čech



**životní prostředí  
územní rozvoj  
doprava a bydlení**



## B. I. Zajistit citlivý urbanistický rozvoj města a zkvalitňování obytného prostředí

- Další zkvalitňování obytného prostředí pro zajištění dlouhodobě udržitelného rozvoje města
- Příprava ploch pro dostupnou, ekologickou a udržitelnou bytovou výstavbu
- Opatření a projekty pro setrvání mladých lidí ve městě, podpora přílivu dalších mladých lidí
- Revitalizace vybraných budov a veřejných prostranství
- Podpora atraktivity města pro malé a střední podnikatele a investory

Cílem města je zajistit podmínky pro citlivý a dlouhodobě udržitelný urbanistický rozvoj reflektující potřeby města. Při tom budou respektovány principy udržitelného rozvoje a limity území města. Město bude pokračovat ve **zkvalitňování obytného prostředí**. Dle potřeb územního plánu budou dále pořizovány územní studie pro jednotlivé části města.

Ve spolupráci se soukromými subjekty budou **připravovány plochy pro udržitelnou a dostupnou bytovou výstavbu** s respektem k vlastnostem a limitům území při zachování ekologické stability krajiny, a to s ohledem na ekonomickou situaci města.

**Revitalizace budov a veřejných prostranství** bude realizována v souladu s existujícími studii (Územní studie veřejného prostranství Litoměřice – Městská památková rezervace) a dalšími požadavky obyvatel.

Záměrem bude tvořit různorodé, esteticky hodnotné a komplexně vybavené prostory s energetickou efektivností a pozitivními dopady na životní prostředí prostřednictvím metodické podpory. Město bude i nadále připravovat rozvojové projekty (investiční i neinvestiční), které přispějí k zatraktivnění města pro potenciální investory i drobné podnikatele a živnostníky.

Město bude usilovat o přilákání a udržení mladých lidí, jejichž příchod a setrvání jsou pro další ekonomický rozvoj města nezbytné, bude rozvíjet a podporovat dobré sousedství.

**Cílem je být příjemným místem pro život pro všechny generace.**



## B. II. Zlepšit dopravní dostupnost, dopravní systém města a možnosti pro ekologickou dopravu

- Podpora elektromobility
- Opatření na zvýšení bezpečnosti v dopravě
- Rozvoj veřejné hromadné dopravy jako cesty postupného snižování individuální automobilové dopravy, rozvoj sdílené dopravy
- Podpora nízkoemisní a bezmotorové dopravy, podpora pěších a cyklistů
- Systémové řešení parkování ve městě
- Modernizace zařízení železniční, lodní a silniční dopravy

Cílem je vytvoření podmínek pro rozvoj systémů veřejné hromadné, nízkoemisní a bezmotorové dopravy, jejich vzájemná integrace a zatraktivnění. Město bude podporovat snižování intenzity dopravy, přesun od individuální automobilové dopravy směrem k vyššímu využití veřejné hromadné dopravy, nízkoemisní a bezmotorové dopravy. Cíleně bude podporovat rozvoj **elektromobility**. Bude zvyšovat bezpečnost pro pohyb pěších a cyklistů po městě prostřednictvím odstraňování dopravně nebezpečných (nepřehledných) míst, značení a osvětly.

Doprava bude rozvíjena v souladu s principy udržitelné (šetrné) dopravy, která je definována Organizací pro hospodářskou spolupráci a rozvoj (OECD).

Město bude podporovat modernizaci zařízení osobní železniční a lodní dopravy, **nápojení na systém RS4 VRT**, bude **rozvíjet systém cyklistických a pěších tras**, bude úměrně doplňovat systém pozemních komunikací pro motorizovanou dopravu, ploch a objektů pro parkování a garážování osobních automobilů, včetně záchytných parkovišť typu P+R.



## B. III. Udržet a zlepšovat kvalitu životního prostředí, zvýšit odpovědnost obyvatel k prostředí, kde žijí

- Zakládání nových ploch zeleně jak přímo ve městě, tak v jeho blízkém okolí
- Zajištění dlouhodobě udržitelného nakládání s odpady
- Podpora redukce, recyklace, oprav a znovupoužití produktů, obnovitelných zdrojů energie
- Realizace vzdělávacích a osvětových akcí pro podporu ekologického smýšlení a chování občanů
- Aktivity směřující k dalšímu zlepšování stavu ovzduší ve městě



Cílem je **zlepšení parametrů životního prostředí ve městě**. Udržet město čisté a upravené – zdravé.

Město bude **zakládat nové plochy zeleně a regenerovat stávající** tak, aby sloužily ke každodenní neorganizované rekreaci, bude podporovat vytváření pásu příměstské zeleně – krajiny určené také ke krátkodobé rekreaci a k udržení ekologické stability. Město bude hledat formy spolupráce se soukromými subjekty ve vztahu k možnému využití soukromých ploch jako veřejných prostranství. Dále je nutné zajistit účinná protipovodňová a protierozní opatření a dobudovat kanalizaci v problémových oblastech.

Dlouhodobě bude město usilovat o **snížování prašnosti, zlepšování stavu ovzduší** a optimalizovat systém dopravy včetně přiměřeného dopravního zklidnění centra.

Cílem je vyřešit potřebu **dlouhodobě udržitelného nakládání s odpady**, třídění a recyklaci odpadu, předcházení vzniku odpadu, minimalizovat komunální odpad a maximalizovat zdroje, které mohou být opakovaně využity. Cíl: 1) nevytvářet odpady 2) recyklovat 3) znovu využít odpady.

Budeme podporovat **cirkulární ekonomiku**:

- recyklaci (rozvoj sběrných míst a programů na vyzvedávání recyklovatelného materiálu)
- opravy a znovupoužití produktů (vznik re-use centra, podpora oprav, výměny a sdílení produktů mezi obyvateli města)
- místní zdroje (místní zemědělství a produkce, farmářské trhy apod.)
- obnovitelné zdroje energie (viz oblast D)
- produkty, které jsou navrženy tak, aby byly snadno opravitelné, obnovitelné a recyklovatelné
- vzdělávání a osvětu k potřebné změně ekologického smýšlení a chování občanů, podnikatelů a organizací ve městě
- místní iniciativy na ochranu životního prostředí a udržitelný rozvoj

Zajistit, aby lidé v celém městě měli relevantní informace a povědomí o udržitelném rozvoji a životním stylu v souladu s přírodou. Cílem je udržitelné hospodaření s přírodními zdroji a snížení plýtvání potravinami.



# C.

## Litoměřice ~ zdravé město, město kultury, sportu a vzdělání



**sociální oblast**  
**zdraví**  
**společenský život**  
**vzdělávání**



## C. I. Zlepšit podmínky pro kvalitní školství a vzdělávání

- **Kvalitní správa a rozvoj technické infrastruktury školských a dalších vzdělávacích zařízení v gesci města**
- **Modernizace technologické vybavenosti školských zařízení**
- **Posilování kvality vzdělávání prostřednictvím podpory pedagogických pracovníků a zavádění nových metod**
- **Posilování spolupráce mezi zaměstnavateli a školami, univerzitami a městem**
- **Zajistit rovný přístup ke vzdělávání**
- **Podporovat celoživotní vzdělávání**

Cílem je zlepšovat podmínky pro **kvalitní vzdělávání** prostřednictvím odpovídající infrastruktury (zejména budov MŠ, ZŠ, ZUŠ), školských zařízení (zájmové vzdělávání a školní stravování) a městské knihovny a jejich technologické vybavenosti, s využitím moderních metod výuky.

Město bude směřovat své investiční aktivity na činnosti, které spadají do jeho kompetencí – infrastruktura MŠ, ZŠ, zájmové a základní umělecké vzdělávání.

Město si také uvědomuje význam kvalitní středoškolské a vysokoškolské výuky a uplatnitelnosti studentů na místním pracovním trhu a z vlastní pozice se snaží posílit **spolupráci mezi zaměstnavateli a školami a spolupráci mezi univerzitami a městem**. Město podporuje úlohu knihovny v procesu celoživotního vzdělávání a rovného přístupu k informacím.

Cílem je zajistit **rovný přístup ke kvalitnímu vzdělání a podporovat celoživotní vzdělávání** pro všechny. Konkrétní kroky se soustředí na dosažení primárního a sekundárního vzdělání pro všechny bez rozdílu.



## C. II. Zlepšit podmínky pro sport a volnočasové aktivity

- **Podpora sportu/pohybu jako důležitého pilíře pro zdraví obyvatel napříč generacemi**
- **Kvalitní správa a modernizace stávajících sportovních zařízení**
- **Podpora činnosti sportovních spolků**
- **Výstavba zařízení pro nové druhy sportů**

Cílem je využít příležitostí města a vytvářet předpoklady pro rozvoj sportu a volného času v odpovídajícím kvalitním prostředí. Udržovat již existující kvalitní zázemí a postupně modernizovat, rekonstruovat a doplňovat infrastrukturu určenou pro organizované sportovní aktivity (hřiště, tělocvičny,

↓



sportovní areály, haly a multifunkční haly) a pro volnočasové aktivity (otevřená veřejná sportoviště, workout hřiště apod.).

Město bude podporovat činnost sportovních spolků.

Snahou města je, aby občané i návštěvníci města měli kvalitní zázemí pro volný čas a sport, a podporovalo se tak zdraví obyvatel napříč všemi generacemi.

cíl

### C. III. Rozvíjet kulturu, místní tradice a zvyklosti a komunitní (spolkový) život

- **Organizace a podpora kulturních akcí – jak tradičních, tak i v novém formátu**
- **Aktivní zapojení široké veřejnosti do kulturního a komunitního života**
- **Podpora zájmových souborů a spolků, propojování aktérů, uměleckých prostor**
- **Kvalitní správa a rozvoj kulturních zařízení na území města (MKZ jako propojovací bod jednotlivých aktérů na poli kultury)**

Cílem města je **být centrem kulturní minulosti, současnosti i budoucnosti**. Město bude i nadále organizovat a podporovat pořádání tradičních i vznik nových kulturních akcí a aktivní zapojení široké veřejnosti do kulturního a komunitního života v řadě různých forem.

Městu záleží na dalším **rozvoji vlastních příspěvkových organizací**, jako jsou Městská kulturní zařízení a Knihovna K. H. Máchy, která představují pojítko mezi městem a ostatními aktéry na poli kultury.

Dále budeme **podporovat rozvoj všech kulturně-kreativních odvětví**, která mohou mít pozitivní vliv na místní ekonomiku, vytváření nových pracovních příležitosti a podporují kreativní myšlení. Zároveň budeme vytvářet podmínky k dalšímu propojování a spolupráci ziskových i neziskových subjektů na poli kulturního a komunitního života ve městě.



## C. IV. Optimalizovat síť sociálních služeb, podporovat dostupnou a kvalitní zdravotní péči a prevenci fyzického i duševního zdraví obyvatel

- Kvalitní řízení systému poskytovatelů sociálních služeb
- Podpora komunitního plánování a zapojení cílových skupin do realizace konkrétních opatření
- Zajištění kvalitně propojeného systému zdravotní a sociální péče
- Speciální projekty zaměřené na podporu duševního i fyzického zdraví dětí
- Aktivní zapojení do oblasti péče o fyzické a duševní zdraví občanů – spolupráce s nestátními neziskovými organizacemi a odborníky, osvětová činnost

Cílem města je vytvořit podmínky pro kvalitní zdravotní péči a efektivní fungující síť sociálních služeb, která bude odrážet aktuální potřeby obyvatel města. Dále zajistit zdravý život a zvyšovat jeho kvalitu pro všechny v jakémkoli věku.

Bude optimalizováno řízení systému poskytovatelů sociálních služeb pomocí průběžně aktualizovaného komunitního plánu. Město si uvědomuje důležitost komunitního plánování a zapojení cílových skupin do procesu přípravy a realizace konkrétních produktů a opatření. **Město chce zajišťovat kvalitně propojený a spolupracující systém zdravotní a sociální péče a komunitního plánování.** Město se zaměří na vytváření a zlepšování podmínek pro děti, rodiny, seniory, zdravotně postižené a občany ohrožené sociálním vyloučením.

Cílem je podporovat prevenci fyzického i duševního zdraví, pro všechny a tím zvyšovat kvalitu života obyvatel. Město bude rozvíjet spolupráci s neziskovým sektorem v oblasti péče o fyzické a duševní zdraví, bude rozvíjet spolupráci s odborníky, podporovat vzdělávací a osvětové akce v oblasti zdraví.



## C. V. Zvýšit bezpečnost a posílit prevenci kriminality

- Rozšíření bezpečnostní infrastruktury (zejména kamerového systému), zavedení analytických nástrojů pro registraci protiprávního jednání
- Podpora aktivní práce strážníků v terénu
- Podpora programů primární prevence kriminality
- Posílení aktivního podílu občanů na zajištění bezpečnosti a pořádku ve městě
- Aktivity k posílení spolupráce s Policií ČR
- Posílení zásad dobrého sousedství a aktivního občanství





Cílem města je **zvýšit bezpečnost ve městě a posílit prevenci kriminality** rozšířením bezpečnostní infrastruktury (zejména kamerového systému, zapojení umělé inteligence), zlepšením analýzy kamerových záznamů (umělá inteligence pro upozornění obsluhy na protiprávní jednání), aktivní prací strážníků a využitím neinvestičních aktivit (rozšířit programy prevence kriminality, zvýšit informovanost veřejnosti o programech prevence kriminality a podpořit jejich aktivitu na tvorbě bezpečného prostředí).



Podstatou je součinnost státní správy a samosprávy, policie a nestátních neziskových organizací. Zároveň je potřeba, aby se občané na udržování bezpečnosti a pořádku aktivně podíleli. Je třeba rozvíjet zásady dobrého sousedství a aktivního občanství. Stěžejní je posílení spolupráce s Policií ČR, která jediná disponuje potřebnými zákonnými nástroji v oblasti ochrany veřejného pořádku. Město bude podporovat aktivity vedoucí k potírání sociálně-patologických jevů a snižování motivů k páchání trestných činů a snižování obav z kriminality.

**Program prevence kriminality** se zaměří na primární prevenci školskou i na širokou veřejnost, kde jsou velmi zranitelnou skupinou senioři. Podstatou školské primární prevence je výchova ke zdravému životnímu stylu, k rozvoji pozitivního sociálního chování, rozvoji psychosociálních dovedností a zvládání zátěžových situací osobnosti. Cílená je podpora výchovných poradců a metodiků prevence.

# D.

## Litoměřice ~ město inovací a transformace pro udržitelný rozvoj



energetika  
klimatické změny  
data  
udržitelný rozvoj



## D. I. Zajistit úsporu energií, energetický management, snižování emisí a podporovat obnovitelné zdroje energií

- Zavedení aktivního energetického managementu
- Realizace investičních akcí pro minimalizaci spotřeby energie města
- Podpora rozvoje a využívání obnovitelných zdrojů energie
- Realizace investičních akcí pro snížení energetické závislosti města na externích dodavatelích
- Realizace programu komunitní energetiky – zejména fotovoltaické

Město si uvědomuje současnou a budoucí potřebu energie pro svůj rozvoj, s ní související nezbytnost v dlouhodobém horizontu s energií hospodařit efektivně a využívat maximální podíl energie z místní produkce tak, aby nedocházelo k podstatné závislosti města Litoměřice na externích dodavatelích.

Město je rozhodnuto prosazovat **principy energetické soběstačnosti** a s ní související úspory energie a **využívání obnovitelných zdrojů**. Proto je připraveno pomocí neustálého sledování a vyhodnocování spotřeby energie (energetického managementu) i investičních akcí (zateplování, výměna oken, atd.) minimalizovat spotřebu energie města a zároveň dlouhodobě podporovat rozvoj a využívání obnovitelných zdrojů energie.

Cílem je podporovat přístup k cenově dostupným, spolehlivým, udržitelným a moderním zdrojům energie pro všechny. Při současném zachování či zvýšení kvality života obyvatel se Litoměřice chtějí stát energeticky nezávislým městem, tj. dlouhodobě snižovat spotřebu energie, stabilizovat výdaje za energii, využívat vhodné formy obnovitelných zdrojů, zlepšovat kvalitu ovzduší města a v neposlední řadě přispět k tomu, že občané města efektivní využívání energie berou jako svůj životní styl.

Významnou roli bude v naplňování tohoto cíle hrát **komunitní energetika** využívající zejména fotovoltaických systémů instalovaných na střeších městských i soukromých subjektů, občané budou motivováni se přímo zapojovat do energetického managementu, vytvoří se energetické společenství.

Cílem je přijmout bezodkladná opatření na boj se změnou klimatu a zvládnání jejích dopadů. Příčinou klimatické krize jsou fosilní paliva. Jejím řešením je obnovitelná energie. Obnovitelné zdroje energie jsou mírovým plánem pro 21. století.



## D. II. Zajistit realizaci geotermálního projektu a souvisejících aktivit

- **Realizační fáze projektu systému využití geotermální energie**

Město Litoměřice vstupuje do **realizační fáze unikátního projektu využití geotermální energie**, který je součástí strategických projektů Ústeckého kraje, s cílem zlepšit kvalitu ovzduší a zajistit stabilní a sociálně přijatelnou cenu dodávek tepla a teplé vody, a vyrábět elektřinu z obnovitelného zdroje.

Město považuje tento projekt za klíčový pro další rozvoj místní ekonomiky a pro zvýšení atraktivity města pro investory a podnikatele. Po založení centra pro výzkum a inovace v oblasti geotermální energie a obnovitelných zdrojů v areálu bývalých kasáren Dukelských hrdinů, které pracuje na vytváření základů pro rozvoj využívání hlubinné geotermální energie v České republice, je třeba s touto vědecko-výzkumnou infrastrukturou a jejími partnery nadále spolupracovat na další fázi implementace systému na využití geotermální energie a její kombinaci s dalšími alternativními zdroji energie.

Cílem je realizovat geotermální projekt a související aktivity, které zajistí městu a jeho obyvatelům dlouhodobou prosperitu a významně přispějí ke kvalitě života v Litoměřicích a okolí.



## D. III. Pracovat s daty ve prospěch společnosti

- **Aktivní práce s daty ve prospěch společnosti**
- **Využití potenciálu dat ke zlepšování kvality života obyvatel**
- **Ochrana a využití dat v souladu s právními předpisy a etickými zásadami**
- **Partnerství a spolupráce v „big data“ projektech na krajské, národní a nadnárodní úrovni**

Města hrají v práci s daty ve prospěch společnosti klíčovou roli. Město Litoměřice bude **rozvíjet potenciál práce s obrovským množstvím dat**. Bude aktivně přistupovat k získávání, sběru, zpracování a sdílení dat, aby mohlo využít výhody, které data poskytují, ke zlepšení kvality života svých obyvatel, např. k lepšímu řízení dopravy, zlepšování kvality ovzduší nebo zvyšování bezpečnosti v ulicích. Data také pomáhají při plánování a výstavbě infrastruktury, jako jsou například chytré sítě, inteligentní budovy a městské plánování.

Data pomohou **vytvářet více participativní prostředí**, kde se občané budou moci více aktivně zapojovat do rozhodování a vylepšování svého okolí.



Všechny tyto výhody využití dat v městských oblastech však musí být balancovány s důrazem na ochranu soukromí a bezpečnost osobních údajů. Je třeba zajistit, aby data byla chráněna a využívána v souladu s právními předpisy a etickými zásadami.

cíl

## D. IV. Rozvíjet partnerství, práci s veřejností, odpovědnou společnost

- **Podpora aktivního občanství a participace občanů na životě města**
- **Podpora dlouhodobého partnerství mezi městem a dalšími organizacemi, klíčovými pro rozvoj občanské společnosti**
- **Aktivní komunikace záměrů města směrem k zainteresované veřejnosti**
- **Naplnování principů Zdravého města**

Kvalitní rozvoj města se dnes neobejde bez aktivní a oboustranné komunikace mezi radnicí a obyvateli města. Město bude vytvářet prostředí a příležitosti pro **aktivní participaci občanů**, zapojovat je do života města a jeho rozvoje prostřednictvím nejrůznějších komunikačních nástrojů, jako jsou veřejná fóra, „kulaté stoly“, setkání s obyvateli jednotlivých částí města v jejich lokalitách, tematická projednávání, projektové dny, dětské zastupitelstvo či mezinárodní kampaně, vedení dialogu, grantové programy a průzkumy.

Je potřeba dostatečně **informovat veřejnost** o záměrech města, podnítit u veřejnosti pocit spolutvoření a spoluodpovědnosti a umožnit jí aktivní účast na rozhodování o rozvoji města. Důležité je vytváření **dlouhodobého partnerství** mezi městem a dalšími organizacemi (neziskové organizace, spolky, podnikatelé apod.), které jsou klíčové pro **rozvoj občanské společnosti** a dosahování společných cílů.

Město bude usilovat o naplnování principů Zdravého města, které směřují ke zvyšování **kvality života** dle mezinárodně uznávaných standardů a pravidel. Uvědomuje si svou roli v rámci regionu, České republiky i mezinárodního společenství, bude **ambasadorem cílů udržitelného rozvoje (SDGs)**, účastníkem dialogu napříč sektory a společnostmi, bude podporovat iniciativy vedoucí k naplnování těchto cílů, ke společenské odpovědnosti a trvalé udržitelnosti. Město bude podporovat a vykonávat, ve své sféře vlivu, soubor základních hodnot v oblastech lidských práv, pracovních podmínek, životního prostředí a protikorupčních opatření – **UN Global Compact**.

Cílem je otevřené město podporující rozvoj občanské společnosti za široké participace obyvatel a dalších zainteresovaných stran dle principů Zdravého města (např. WHO, OSN) s vědomím si svého významu a **odpovědnosti i mimo hranice svého teritoria**.



# E.

## Litoměřice ~ odpovědně, přívětivě a kvalitně řízené město



**Kvalitní úřad  
a organizace města**



## E. I. Zajistit zdravé financování a účelné hospodaření

- **Zajištění zdravého financování města**
- **Kvalitní, účelná a hospodárná správa a užívání majetku města**
- **Efektivní řízení a provoz organizací zřizovaných městem**

Cílem je zajistit **zdravé financování a účelné a efektivní hospodaření** s rozpočtem města, tedy s finančními prostředky, které město vlastní, i s majetkem města a jím zřizovaných organizací a společností. Hmotný i finanční majetek města a jím řízených organizací musí být využíván účelně, efektivně a hospodárně v souladu s jeho zájmy a úkoly vyplývajícími z působnosti vymezené zákonem o obcích. Základní zásadou nezbytnou pro dlouhodobé zdravé hospodaření města je přebytkový běžný rozpočet vytvářející zdroje, které je možné spolu s rezervami z minulých let použít k dalšímu rozvoji města.



## E. II. Zajistit efektivní řízení města, kvalitní služby, vedení a zaměstnance, moderní technologie

- **Kvalitní služby – přívětivý úřad**
- **Kvalitní vedení a leadership**
- **Dobrý zaměstnavatel, kvalitní a kvalifikovaní lidé**
- **Rozvoj využití moderních technologií a práci s daty**

Cílem je efektivně **poskytovat kvalitní veřejné služby** dostupné pro všechny obyvatele a poskytovat transparentní formou informace o své činnosti.

Město má **kvalitní vedení**, bude využívat **moderních metod řízení** úřadu, má dlouhodobou strategii, která určuje, jakým směrem se bude vyvíjet, a zároveň zohledňuje potřeby a přání všech zainteresovaných skupin a navazuje na nadnárodní, národní a další související koncepce a strategie.

Město chce být **dobrym a odpovědným zaměstnavatelem**, bude zajišťovat stabilní a podporující pracovní prostředí a podmínky, důstojnou práci pro všechny, rozvoj svých zaměstnanců/kyň. Městský úřad je signatářem Charty diverzity a UN Global Compact. Zároveň je potřeba se připravovat a reflektovat změny na trhu práce, nové formy a způsoby práce, kdy dojde k proměně typů pozic a budou vznikat jiné pracovní příležitosti.

Důraz bude kladen **na práci s daty**, zajištění potřebného ITC vybavení úřadu, zavádění principů e-governmentu a tzv. chytrého úřadu a dobrého vládnutí („smart administration“, „good governance“, strategické řízení, Agenda 2030) do práce úřadu. Pomocí technologií se budou zjednodušovat služby státu / města s cílem ulehčovat život občanům (Digitální Česko). Občan má právo na digitální službu a úřad má povinnost tuto službu

↓



poskytnout. S tím souvisí i rozvojový potenciál Portálu občana. Zároveň bude město dbát na kybernetickou bezpečnost, stabilitu ve vztahu ke krizovým a nepředvídaným situacím. Čeká nás nová éra dat, data jsou budoucnost. Naší odpovědností je přispívat daty do celku. Data umožňují lepší rozhodování a řízení na základě objektivních faktů, což přináší efektivitu a úspory.

cíl

### E. III. Zajistit prosazování zájmů města a podpořit spolupráci a partnerství

- **Rozvoj vzájemně přínosných vztahů s vyššími úrovněmi státní správy i s orgány místní samosprávy**
- **Aktivní propagace a prosazování zájmů města v rámci ČR, EU**
- **Budování a rozvoj vztahů s představiteli centrálních úřadů, ústavními činiteli**

Některé problémy (životní prostředí, doprava, vzdělání, bydlení, zaměstnanost, atd.) vyplývají z širšího územního kontextu (regionálního, národního, mezinárodního) přesahujícího administrativní území města. Odpovědností města je přispívat k řešení globálních otázek na lokální úrovni.

Řešení těchto problémů a prosazování zájmů města vyžaduje **rozvíjení vnějších vztahů s vyššími úrovněmi správy, obcemi, představiteli centrálních úřadů, ústavními činiteli** apod. Cílem je hájit zájmy města a jeho obyvatel i v širším regionu, České republice a mezinárodní komunitě, což představuje úkoly a řešení problémů s přesahem přes vlastní kompetence města a jeho představitelů.





# Strategický tým města Litoměřice — garanti

## Oblast A. Litoměřice ~ atraktivní, malebné, prosperující město

<b>Ekonomika, podnikání, cestovní ruch (ekonomický pilíř UR)</b>			
politik	Předseda:	Ekonomika, podnikání	starosta
		Cestovní ruch	starosta
úřad	Garanti:	Ekonomika, podnikání	Vedoucí OÚR
		Cestovní ruch	Vedoucí OKMaCR

## Oblast B. Litoměřice ~ příjemné město pro život v srdci Zahrady Čech

<b>Životní prostředí, územní rozvoj, doprava a bydlení (environmentální pilíř UR)</b>			
politik	Předseda:	Životní prostředí	Místostarosta odpovědný za OÚR a OŽP
		Územní rozvoj, Doprava a bydlení	Místostarosta odpovědný za OÚR a OŽP
		Doprava a bydlení	Místostarosta odpovědný za dopravu a bydlení
úřad	Garanti:	Životní prostředí	Vedoucí OŽP
		Územní rozvoj, Doprava a bydlení	Vedoucí OÚR

## Oblast C. Litoměřice ~ zdravé město, město kultury, sportu a vzdělanosti

<b>Sociální oblast, zdraví, společenský rozvoj, vzdělávání (sociální pilíř UR)</b>			
politik	Předseda:	Sociální oblast, zdraví	Místostarosta odpovědný za OSVaZ
		Vzdělávání, Společenský rozvoj	Místostarosta odpovědný za OŠKSaPP
úřad	Garanti:	Sociální oblast, zdraví	Vedoucí OSVaZ
		Vzdělávání, Společenský rozvoj	Vedoucí OŠKSaPP

## Oblast D. Litoměřice ~ město inovací, dat a partnerství pro udržitelný rozvoj

<b>Energetika, Inovace, Transformace</b>			
politik	Předseda:	Energetika	Politici odpovědní za energetiku
		Odpovědnost, Transformace	Politik ZM
úřad	Garanti:	Energetika	Energetický manažer města
		Odpovědnost, Transformace	Koordinátor ZM
		Data	Vedoucí ICT

## Oblast E. Litoměřice ~ odpovědně, přívětivě a kvalitně řízené město

<b>Kvalitní úřad a organizace města</b>			
politik	Předseda:	Kvalitní úřad	Starosta
úřad	Garanti:	Kvalitní úřad	Tajemník
		Finance	Vedoucí OE
		ICT	Vedoucí ICT

seznam zkratk



## Seznam zkratek

SPRM – Strategický plan rozvoje města

EU – Evropská unie

OECD (Organisation for Economic Cooperation and Development) – Organizace pro hospodářskou spolupráci a rozvoj

OSN – Organizace spojených národů

NUTS 2 – Regiony soudržnosti (v ČR byly kraje spojeny do 8 regionů soudržnosti)

ITI (Integrated Territorial Investment) – integrované územní investice, metropolitní oblasti/sídelní aglomerace nad 300 tisíc obyvatel

IPRÚ – integrované plány rozvoje území, regionální póly růstu s přirozeným spádovým územím, jež se nacházejí mimo metropolitní oblasti a celostátně významné sídelní aglomerace.

MAS (CLLD) – místní akční skupiny, venkovské území tvořené správními územími obcí s méně než 25 000 obyvateli, kdy maximální velikost MAS nepřekročí hranici 100 000 obyvatel a nebude menší než 10 000 obyvatel

UR – udržitelný rozvoj

SDGs (Sustainable Development Goals) – Cíle udržitelného rozvoje

OÚR – Odbor územního rozvoje

OKMaCR – Odbor komunikace, marketingu a cestovního ruchu

OŽP – Odbor životního prostředí

OSVaZ – Odbor sociálních věcí a zdravotnictví

OŠKSaPP - Odbor školství, kultury, sportu a památkové péče

ZM – Zdravé město

ICT – odbor informačních a komunikačních technologií

OE – Odbor ekonomický



web ~ <https://www.litomerice.cz/strategicke-dokumenty>  
dotační programy ~ <https://www.litomerice.cz/dotace>

Tvoříme  
Litoměřice

**malebné ~ atraktivní ~ inovativní ~ přívětivé ~ odpovědné**

Aktualizace Strategického plánu rozvoje města LITOMĚŘICE 2030 je jedním z výstupů projektu „LOKAL“ Litoměřice Odpovědně Kvalitně Atraktivně Lidsky reg.č. Z.03. 4. 74/0.0/0.0/19\_109/0016785.

Vytvořil Strategický tým města Litoměřice. Aktualizace SPRM proběhla v návaznosti na nadřazené strategie a koncepce, dílčí strategie, koncepce a plány úřadu, lokální projednávání s občany, průzkum spokojenosti obyvatel, průzkum komunikace, EFQM sebehodnotící zprávu, v dialogu a konsensu s garanty a zástupci pracovních skupin jednotlivých oblastí z řad politiků a úřadu.

grafická úprava a ilustrace MgA. Monika Kramplová  
© 2023